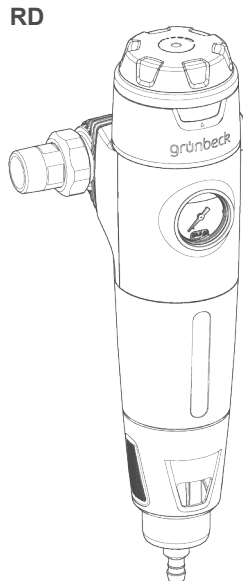


R



RD



Rückspülfilter pureliQ:R Rückspülfilter pureliQ:RD

Verwendungszweck

Die Rückspülfilter pureliQ:R und pureliQ:RD sind zur Filtration von Trinkwasser bestimmt.

Der Rückspülfilter pureliQ:RD mit Druckminderer ist zusätzlich zur Einstellung des Nachdrucks auf der Entnahmeseite zur Einhaltung des max. zulässigen Betriebsdrucks gemäß DIN EN 806-2 geeignet.

Die Filter sind im Druck- und Unterdruckbereich verwendbar. Eine Rückspülung und die Einstellung des Nachdrucks auf der Entnahmeseite funktioniert nur bei Einsatz im Druckbereich.

Die Filter sind nicht einsetzbar bei Kreislaufwässern, die mit Chemikalien behandelt sind.

Die Filter sind nicht geeignet für Öle, Fette, Lösungsmittel, Seifen und andere schmierende Medien und auch nicht zur Abscheidung wasserlöslicher Stoffe.

Die Rückspülfilter pureliQ:R und pureliQ:RD sind nach den Vorgaben der DIN EN 13443-1 und der DIN 19628 konstruiert und zum Einbau in die Trinkwasserinstallation nach DIN EN 806-2 (Einbau unmittelbar nach der Wasserzähler) bestimmt.

Sie schützen die Wasserleitungen und die daran angeschlossenen wasserführenden Systemteile vor

Funktionsstörungen und Korrosionsschäden durch ungelöste Verunreinigungen (Partikel), wie z. B. Rostteilchen, Sand usw.

Arbeitsweise

Das ungefilterte Trinkwasser strömt durch die Eingangsseite in den Filter und dringt von außen nach innen durch das Filterelement zum Reinwasserausgang. Dabei werden Fremdpartikel mit einer Größe von > 100 µm zurückgehalten.

Abhängig von Größe und Gewicht bleiben Fremdpartikel am Filterelement haften oder sie fallen direkt nach unten in die Filterglocke.

Zusätzlich kann mit dem durchflussoptimierten, nach DIN EN 1567 ausgelegten Druckminderer des Rückspülfilters pureliQ:RD der Nachdruck auf der Entnahmeseite auf 1 – 6 bar (Werkseinstellung 4 bar) eingestellt werden.

Durch Drehen des Rückspülmechanismus bis zum Anschlag wird der Kanal geöffnet. Das Wasser fließt durch das Vorsieb zum Filterelement und durchströmt dieses in umgekehrter Richtung zur normalen Filtration. Durch die innovative Grünbeck-Vortex-Technologie werden am Filterelement haftende Partikel gelöst und zum Kanal ausgespült.

Der Rückspülvorgang sollte ca. 5 – 10 Sekunden ausgeführt werden. Wenn Partikel auf dem Filterelement verbleiben, ist die Rückspülung zu wiederholen. Grünbeck empfiehlt, alle 2 Monate eine Rückspülung durchzuführen.

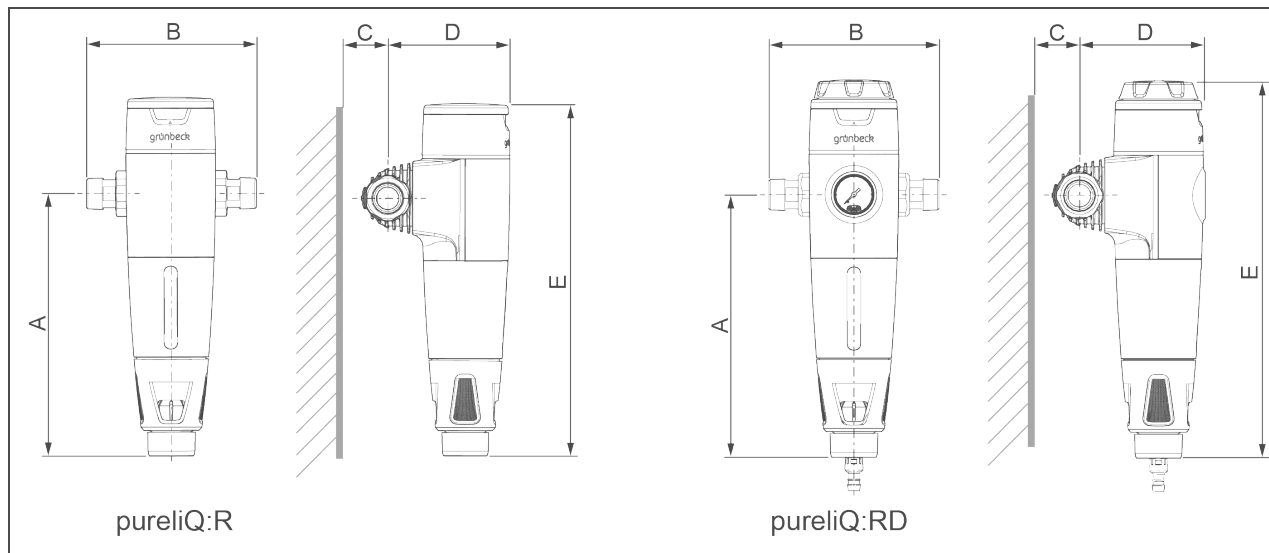
Aufbau

- Geschlossene, leicht zu reinigende Geräteoberfläche.
- Abdeckung zum Schutz von Filterglocke und Filterelement vor UV-Licht.
- In Abdeckung integriertes Sichtfenster zur Erkennung des Verschmutzungsgrades des Filterelements.
- Filterkopf aus druckbeständigem Kunststoff und klar ablesbarer Intervallanzeige für Rückspülintervall.
- Filterelement aus Edelstahlgewebe.
- Drehbarer Klick-Anschlussflansch zur einfachen Einstellung der Durchflussrichtung.
- Wasserzählerverschraubungen aus entzinkungsbeständigem Messing.
- Flexibler Kanalanschluss mit integriertem freien Auslauf.
- Schlauchadapter für sauberes Rückspülen auch ohne bauseitigen Kanalanschluss.
- Beim pureliQ:RD ist im Filterkopf ein Druckminderer mit Manometer zur Einstellung und Anzeige des Nachdrucks auf der Ausgangsseite integriert.
- Alle wasserberührten Teile entsprechen der Trinkwasserverordnung. Prüfgrundlagen: KTW, DVGW W 270, DIN 50930-6.

Lieferumfang

- Rückspülfilter pureliQ:R oder pureliQ:RD komplett mit Filterelement und vormontiertem Klick-Anschlussflansch
- Wasserzählerverschraubung
- Dichtungen
- Schlauchadapter
- Kurzanleitung

Technische Daten I



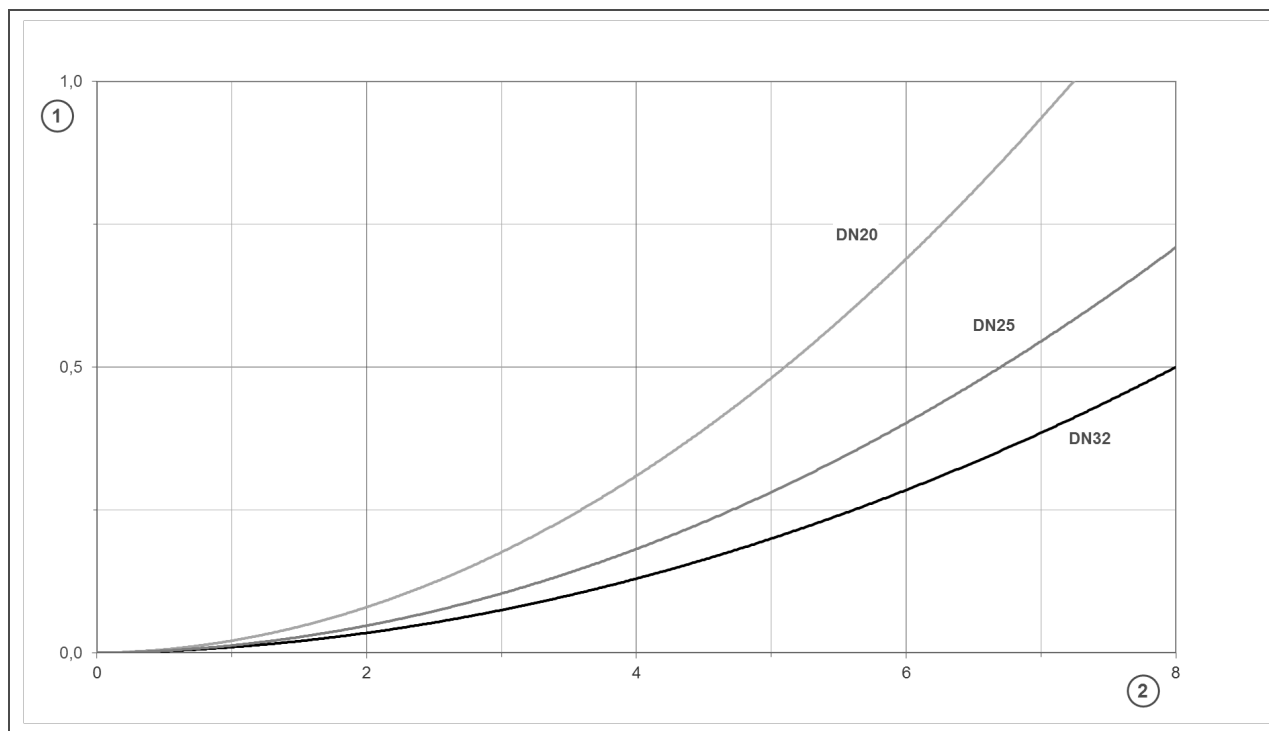
Maße und Gewichte		pureliQ:R			pureliQ:RD		
		R20	R25	R32	RD20	RD25	RD32
Anschlussnennweite		DN 20	DN 25	DN 32	DN 20	DN 25	DN 32
Anschlussgröße		¾"	1"	1¼"	¾"	1"	1¼"
Kanalanschluss		DN 50					
A	Bauhöhe bis Mitte Anschluss	mm 285					
B	Einbaulänge mit/ohne Verschraubung	mm 185/100	mm 182/100	mm 191/100	mm 185/100	mm 182/100	mm 191/100
C	Wandabstand	mm ≥ 50					
D	Bautiefe bis Mitte Anschluss	mm 135	mm 135	mm 145	mm 135	mm 135	mm 145
E	Gesamthöhe	mm 385			mm 405		
Leergewicht		kg 1,6	kg 1,8	kg 2,0	kg 1,8	kg 2,0	kg 2,2
Betriebsgewicht		kg ~ 2,1	kg ~ 2,3	kg ~ 2,5	kg ~ 2,3	kg ~ 2,5	kg ~ 2,7

Technische Daten II

Leistungsdaten		R20	R25	R32	RD20	RD25	RD32
Nenndurchfluss bei Δp 0,2 (0,5) bar	m ³ /h	3,2 (5,1)	4,2 (6,7)	5,0 (8,0)	-	-	-
Durchfluss nach DIN EN 1567	m ³ /h	-	-	-	2,3	3,6	5,8
K _V -Wert	m ³ /h	7,2	9,5	11,3	-	-	-
Filterfeinheit	μm	100					
Obere/untere Durchlassweite	μm	120/80					
Betriebsdruck	bar	2 – 16					
Nenndruck		PN 16					

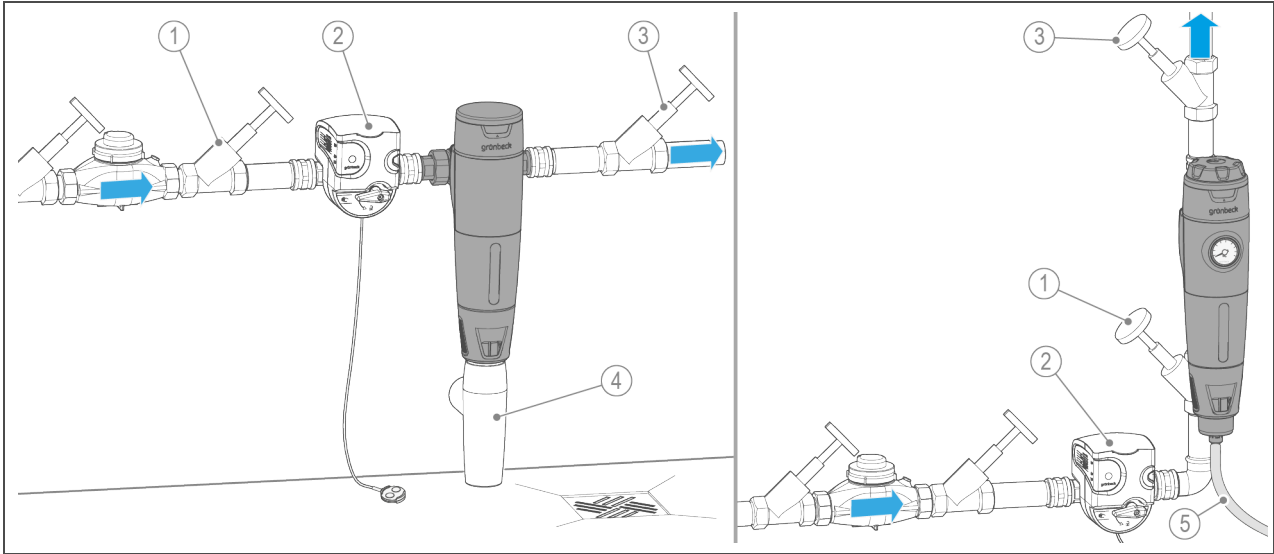
Allgemeine Daten		R20	R25	R32	RD20	RD25	RD32
Rückspülwassermenge bei 4 bar Vor- druck	l	~ 4					
Wassertemperatur	°C	5 – 30					
Umgebungstemperatur	°C	5 – 40					
DVGW-Registriernummer		NW-9301CT0031			NW-9311CT0032		
SVGW-Zertifikat-Nummer		1803-6727			1803-6728		
ÜA-Registriernummer Amt der Wiener Landesregierung – Stadt Wien		R-15.2.3-21-17496					
Bestell-Nr.		101 320	101 325	101 330	101 370	101 375	101 380

Druckverlustkurve pureliQ:R



Pos.	Beschreibung	Pos.	Beschreibung
1	Differenzdruck in bar	2	Durchfluss in m ³ /h

Einbaubeispiel



Pos.	Bezeichnung	Pos.	Bezeichnung
1	Absperrventil Eingang	2	Sicherheitseinrichtung protectliQ
3	Absperrventil Ausgang	4	Kanalanschluss DN 50 inkl. Siphon nach DIN EN 1717
5	Bauseitiger Schlauch für Schlauchadapter (optional)		

Einbauvorbereitungen

Örtliche Installationsvorschriften, allgemeine Richtlinien und technische Daten sind zu beachten.

Der Einbauort muss frostsicher sein und den Schutz des Filters vor Chemikalien, Farbstoffen, Lösungsmitteln und deren Dämpfen sowie direkter Sonneneinstrahlung gewährleisten.

Der Einbauort muss gut zugänglich für Wartungsarbeiten sein.

Zur Ableitung des Rückspülwassers muss ein Kanalanschluss (DN 50) vorhanden sein. Falls bauseits eine Abwasserleitung mit Kanalanschluss nicht möglich ist, kann optional der Schlauchadapter eingesetzt werden.

Im Installationsraum ist ein Bodenablauf vorzusehen. Ist dieser nicht vorhanden, muss zur Vermeidung von Wasserschäden eine entsprechende Sicherheitseinrichtung installiert werden. Wir empfehlen den Einsatz eines protectliQ:A.

Zubehör

Kanalanschluss DN 50

Bestell-Nr. 188 875

Kanalanschluss nach DIN EN 1717 mit integriertem Siphon zur Einleitung des Rückspülwassers zum Kanal.

Kontakt

Grünbeck Wasseraufbereitung GmbH
 Josef-Grünbeck-Straße 1
 89420 Höchstädt a. d. Donau
 DEUTSCHLAND

☎ +49 9074 41-0

☎ +49 9074 41-100

✉ info@gruenbeck.de
 www.gruenbeck.de

